

Konzeption des Servicebetriebs EliStu (Eltern im Studium)

Ein gemeinsames Projekt des Studierendenwerks OstNiedersachsen, des AStA Lüneburg und des Gleichstellungsbüros der Leuphana Universität Lüneburg



Stand: Mai 2026

Universitätsallee 1

21335 Lüneburg

elistu@leuphana.de

Inhalt

Vorwort	1
Vorstellung des EliStu-Servicebetriebs	2
EliStu als gemeinsames Projekt – Ein Organigramm	2
EliStu-Teamstruktur	3
Rahmenbedingungen der flexiblen Kinderbetreuung von EliStu	3
Öffnungszeiten	3
Räumlichkeiten	4
Bild vom Kind	4
Eingewöhnung	4
Angebot während der Betreuung	5
Qualifikation der Mitarbeiter*innen	5
Kosten der Betreuung	5
Voraussetzung für eine Betreuung	6
Rahmenbedingungen der Beratung von EliStu	6
Öffnungszeiten	6
Räumlichkeiten	6
Anforderungen an die Mitarbeiter*innen des Servicebetriebs EliStu	7
Anforderungen an die Mitarbeiter*innen der flexiblen Kinderbetreuung	7
Anforderungen an die Mitarbeiter*innen des Büroteams	7

Vorwort

Vorwort des Servicebetriebs EliStu

Liebe Eltern, Studierende und Interessierte,
wir als EliStu-Team möchten Euch auf den folgenden Seiten einen Einblick in unsere Arbeit des Servicebetriebs geben, damit Ihr eine bessere Vorstellung über unser Angebot bekommen könnt. Uns als Servicebetrieb liegt es am Herzen, Studierende mit Kindern in ihrem Studium zu unterstützen. Eine wertschätzende Haltung gegenüber den Eltern und ihren Erfahrungen sowie individuellen Bedürfnissen ist uns wichtig. Das Wohl des Kindes steht bei uns an erster Stelle. Wir versuchen, Euch durch unsere pädagogische Expertise bestmöglich zu unterstützen sowie von- und miteinander zu lernen. Bei uns ist dabei kein Platz für Diskriminierung, Rassismus oder jegliche Art von Ausgrenzung. Bei unserer Kinderbetreuung ist es uns zudem wichtig, eine Atmosphäre der Sicherheit und des Wohlbefindens zu ermöglichen.

Das EliStu-Team

Vorwort des Allgemeinen Student*innenausschuss

Eine Aufgabe des AStA ist es, die Studierenden in ihren sozialen Interessen zu vertreten. Dazu zählen wir als Sprecher*innen ausdrücklich die Interessen aller Studierender und so auch derer, die als Eltern studieren. Um sie zu unterstützen und ihnen die bestmögliche Vereinbarkeit von Studium und Kindern zu ermöglichen, gibt es die Kinderbetreuung durch unseren Servicebetrieb EliStu. Das tolle Team dahinter schafft ein so wertvolles Angebot für die Studierenden und tut dies immer auf wertschätzende und hoch professionelle Weise.

Bei grundlegenden Fragen oder Anliegen sind auch die Sprecher*innen als Vertretung des AStA ansprechbar.

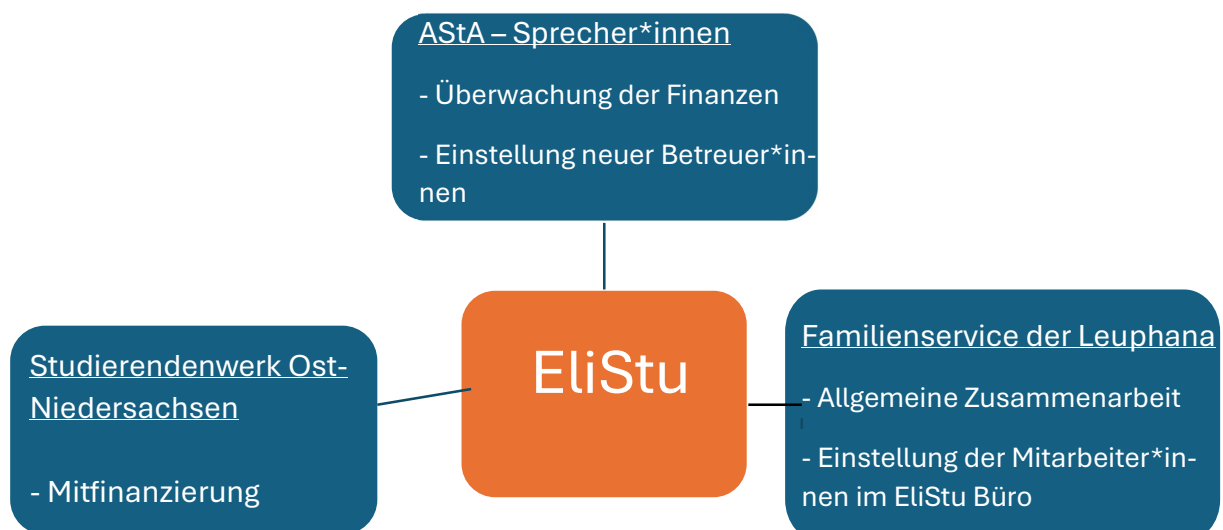
Vorstellung des EliStu-Servicebetriebs

EliStu (Eltern im Studium) ist ein gemeinsames Projekt des Gleichstellungsbüros, des AStA der Universität Lüneburg sowie des Studierendenwerks OstNiedersachsen. Ziel des Projekts ist es, den Alltag von Student*innen mit Kind(ern) zu erleichtern. Dabei fungiert EliStu sowohl als Beratungsstelle und Interessenvertretung als auch als flexibles Betreuungsangebot für studierende Eltern an der Leuphana Universität.

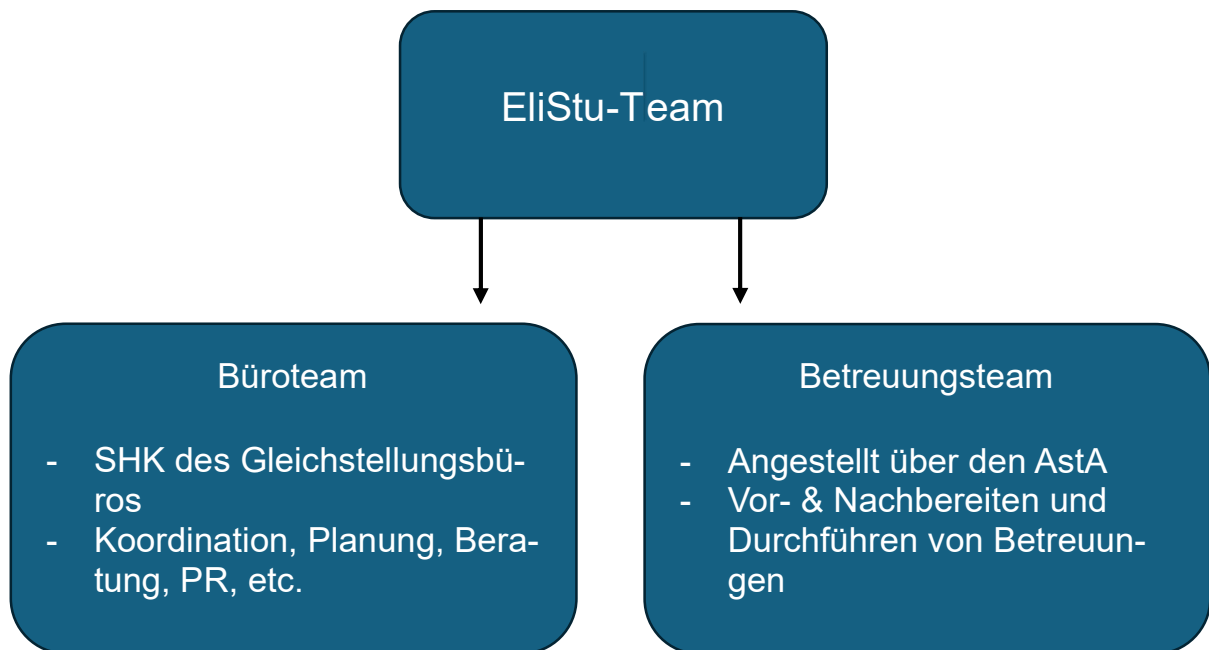
Der Studienalltag mit Kind(ern) bringt häufig besondere Herausforderungen mit sich und gestaltet sich oft anspruchsvoller als für Kommiliton*innen ohne Kinder. Als EliStu-Servicebetrieb bieten wir studierenden Eltern Orientierungshilfen und Beratungsangebote, um die Vereinbarkeit von Studium und Familienleben zu erleichtern. Darüber hinaus setzen wir uns hochschulpolitisch für die Interessen der studentischen Elternschaft ein. Ein zentraler Bestandteil von EliStu ist dabei das Angebot einer flexiblen Kinderbetreuung für Studierende.

Die Finanzierung setzt sich aus mehreren Bestandteilen zusammen: Jede*r Studierende trägt über den Studierendenbeitrag einen anteiligen Betrag zur Finanzierung des AStA bei. Die genaue Höhe kann der Beitragsordnung des jeweiligen Semesters entnommen werden. Ein Teil dieser Beiträge fließt in den Servicebetrieb EliStu. Zusätzlich wird das Projekt durch das Studierendenwerk OstNiedersachsen mitfinanziert.

EliStu als gemeinsames Projekt – Ein Organigramm



EliStu-Teamstruktur



Rahmenbedingungen der flexiblen Kinderbetreuung von EliStu

Öffnungszeiten

EliStu bietet während der Vorlesungszeit montags bis freitags in der Zeit von 08:00 bis 18:00 Uhr flexible Betreuungsmöglichkeiten für die Kinder studierender Eltern an. Auch in der vorlesungsfreien Zeit kann nach Absprache Betreuung in Anspruch genommen werden, beispielsweise um Eltern bei der Vorbereitung auf Prüfungen oder Abgaben zu unterstützen. In Ausnahmefällen sind zudem Betreuungen in den Abendstunden oder am Wochenende möglich.

Da EliStu keine reguläre oder dauerhafte Tagesbetreuung ersetzt, ist die Betreuung auf maximal 4 Stunden pro Tag sowie 10 Stunden pro Woche begrenzt und kann an höchstens drei Tagen pro Woche genutzt werden. Der genaue Umfang der Betreuung richtet sich nach dem individuellen Bedarf der Eltern sowie den zeitlichen Kapazitäten unseres Betreuungsteams. Da unsere Betreuungspersonen selbst Student*innen der Leuphana Universität sind und eigene Lehrveranstaltungen besuchen, kann die gewünschte Betreuung trotz unseres Bemühens nicht immer garantiert werden.

Räumlichkeiten

Der Betreuungsraum von EliStu befindet sich im Raum C3.008. Der Raum ist speziell auf die Kinderbetreuung ausgerichtet und verfügt neben einer großen Spielfläche, eine kleine Küchenzeile sowie einen Sanitärraum. Der Betreuungsraum leider nicht barrierefrei.

Bild vom Kind

Wir betrachten jedes Kind als einzigartige Persönlichkeit mit individuellen Interessen, Stärken, Bedürfnissen und Erfahrungen. Deshalb begegnen wir allen Kindern mit Respekt, Wertschätzung und Einfühlungsvermögen. Unser Ziel ist es, eine Umgebung zu schaffen, in der sich jedes Kind sicher, angenommen und geborgen fühlen kann. Die Gefühle, Meinungen sowie die körperliche Selbstbestimmung der Kinder nehmen wir ernst und beziehen diese aktiv in unsere pädagogische Arbeit mit ein. Dabei orientieren wir uns an einer inklusiven und bedürfnisorientierten Haltung, die die Vielfalt aller Kinder unabhängig von ihren individuellen Voraussetzungen und Hintergründen anerkennt und respektiert. Jedes Kind soll die Unterstützung erhalten, die es für seine persönliche Entwicklung benötigt. Eine wichtige Grundlage hierfür bildet zudem die Zusammenarbeit innerhalb unseres Teams. Durch regelmäßigen Austausch, gemeinsame Werte und Ziele, klare Aufgabenverteilungen, Verlässlichkeit sowie die klare Ablehnung jeglicher Form von Diskriminierung schaffen wir eine vertrauensvolle und unterstützende Atmosphäre für Kinder, Eltern und Mitarbeitende.

Eingewöhnung

Jedes Kind durchläuft in der Regel – abhängig vom Alter – zu Beginn eine individuelle Eingewöhnung, die wir gemeinsam mit den Eltern vor Beginn der Betreuung besprechen.

Im Rahmen der Eingewöhnung versuchen wir als Betreuungspersonen, von Anfang an ein Vertrauensverhältnis zu dem Kind und den Eltern aufzubauen sowie das Kind mit den Räumlichkeiten und Abläufen bei EliStu vertraut zu machen. Uns ist es wichtig, dass die Kinder die Betreuungszeiten als positive und möglichst stressfreie Situation erleben. Nur so kann gewährleistet werden, dass sich das Kind wohlfühlt und die neue Umgebung in seinem eigenen Tempo entdecken kann.

Dabei orientieren wir uns am Berliner Eingewöhnungsmodell. Dieses sieht vor, dass das Kind zunächst gemeinsam mit einem Elternteil und den Betreuungspersonen in

Kontakt kommt, sodass es sowohl die Betreuungsperson als auch die Räumlichkeiten in einem sicheren Umfeld kennenlernen kann, bevor sich die Bezugsperson schrittweise zurückzieht. Je nach Alter des Kindes sowie der Haltung der Eltern gegenüber Fremdbetreuung verläuft die Eingewöhnung meist innerhalb weniger Tage erfolgreich, kann jedoch bis zu drei Wochen dauern.

In Ausnahmefällen kann es vorkommen, dass eine Betreuung zunächst noch nicht möglich ist, da das Kind aus unterschiedlichen Gründen noch nicht bereit für eine Fremdbetreuung ist. Gründe hierfür können beispielsweise das Alter oder fehlende Erfahrungen mit Fremdbetreuung sein. Eine solche Entscheidung treffen wir gemeinsam mit den Eltern, da das Wohl des Kindes für uns an erster Stelle steht.

Nach erfolgreicher Eingewöhnung beginnt die reguläre Betreuung mit dem Abschluss eines Betreuungsvertrags. Während der Betreuungszeit müssen die Eltern jedoch weiterhin jederzeit telefonisch erreichbar sein.

Angebot während der Betreuung

Unser pädagogisches Angebot orientiert sich an den individuellen Bedürfnissen und Interessen der jeweiligen Kinder. Aufgrund der flexiblen Betreuungssituation sowie der wechselnden und altersgemischten Gruppen werden die Angebote situativ ausgewählt und an die jeweilige Gruppenkonstellation angepasst. Dazu gehören beispielsweise Bewegungs- und Entspannungsangebote, Bauen und Gestalten, Vorlesen sowie Bastel- und Malangebote. Darüber hinaus kann die Betreuung auch im Außenbereich stattfinden. Dazu zählen unter anderem Spaziergänge über das Universitätsgelände oder durch den Kurpark sowie Besuche der umliegenden Spielplätze.

Qualifikation der Mitarbeiter*innen

Innerhalb der flexiblen Kinderbetreuung von EliStu ist eine pädagogische Qualifikation Voraussetzung für die Tätigkeit bei EliStu. Dazu zählt der Abschluss als sozialpädagogischer Assistent*in oder als staatlich anerkannter Erzieher*in. In Einzelfällen können auch Personen beschäftigt werden, die über einen vergleichbaren pädagogischen Hochschulabschluss verfügen und bereits praktische Erfahrungen im pädagogischen Bereich mitbringen.

Kosten der Betreuung

Die Betreuungskosten belaufen sich auf 3,50 € für jede Betreuungseinheit von 2 Stunden, dabei wird nicht unterschieden, ob ein Kind oder mehrere Geschwisterkinder

gemeinsam betreut werden. Die Betreuungen werden mit sogenannten Zehnerkarten abgerechnet. Diese sind für 35 € im Betreuungsraum oder im Büro zu erwerben und decken 10 Betreuungseinheiten ab.

Die Eingewöhnung wird durch einmalig 5€ abgerechnet.

Voraussetzung für eine Betreuung

Der/Die Personensorgeberechtigte muss während der Betreuung telefonisch erreichbar sein und sich auf dem Campus der Leuphana Universität Lüneburg aufhalten, um das Kind im Notfall schnellstmöglich abholen zu können. Zusätzlich werden Kinder mit akuten Erkrankungen bei EliStu nicht betreut. Umfassendere Informationen findet ihr im Regelwerk der flexiblen Kinderbetreuung von EliStu.

Rahmenbedingungen der Beratung von EliStu

Die Beratung richtet sich an Studierende aller Fachrichtungen, die einen Kinderwunsch haben, schwanger oder bereits Eltern sind und Fragen rund um ihr Studium haben. Die Beratung findet überwiegend in Einzelgesprächen statt und kann persönlich, per E-Mail, telefonisch oder digital erfolgen. Dabei deckt das Beratungsangebot unterschiedliche Themenbereiche ab - von Fragen rund um Schwangerschaft und Elternschaft bis hin zu Informationen über das interne Betreuungsangebot von EliStu, Finanzierung vom Studium etc. Wir fungieren hierbei als erste Anlaufstelle und verweisen bei spezifischen Fragestellungen anpassende Beratungs- und Unterstützungsangebote innerhalb der Universität. Zusätzlich findet mit dem Familienservice und dem Studierendenwerk OstNiedersachsen einmal pro Semester eine Infoveranstaltung statt, bei der sich die Studierenden ebenfalls informieren können.

Öffnungszeiten

Das EliStu-Büro bietet an einem Tag pro Woche eine offene Sprechstunde an. Die aktuellen Zeiten der offenen Beratung können den Aushängen an der Bürotür, der EliStu-Mensawand sowie der Betreuungstür entnommen werden. Darüber hinaus sind wir jederzeit per E-Mail unter: elistu@leuphana.de erreichbar. Weitere Beratungstermine können individuell vereinbart werden.

Räumlichkeiten

Der Raum C9.107 wird als Büro- und Beratungsraum genutzt.

Anforderungen an die Mitarbeiter*innen des Servicebetriebs EliStu

Im folgenden Abschnitt sollen die wichtigsten Aufgaben und Anforderungen an die Mitarbeiter*innen aufgeschlüsselt werden. Dies soll zum einen zur Transparenz für die Institutionen dienen und zum anderen die Einarbeitung von neuem Mitarbeiter*innen erleichtern.

Anforderungen an die Mitarbeiter*innen der flexiblen Kinderbetreuung

- Gewährleistung der Kinderbetreuung (in der vorlesungs- und vorlesungsfreien Zeit)
- Dokumentation der Kinderbetreuung per Zehnerkarten
- Kontakt mit den Eltern (Eingewöhnungstermine, Abmeldungen entgegennehmen)
- Verwaltung der Zehnerkarten
- Teilnahme an Teammeetings und Veranstaltungen
- Flexibilität: ggf. Übernahme von Betreuungsanfragen (bei Krankheiten der anderen Betreuer*innen oder Sonderterminen)
- Ggf. ausgleichende Aufgaben (Bspw. PR-Arbeiten, Vorbereitungen und Planung von Veranstaltungen, Raumpflege usw.)
- Erweiterung des Spielangebots und Qualitätssicherung
- Überblick über Verträge der flexiblen Kinderbetreuung
- Rechtzeitige Abgabe der Stundenzettel
- Der Urlaubsanspruch des Vorjahres endet Ende März, bis dahin ist der Urlaub zu beantragen, sonst verfällt er

Anforderungen an die Mitarbeiter*innen des Büroteams

- Durchführung von Beratungen
- Koordination der Betreuungen
- Planung von Veranstaltungen
- PR (Kinderbetreuung & Veranstaltungen bewerben)
- Austausch mit dem Familienservice
- Verträge unterzeichnen
- Quittungen über den Kauf von Zehnerkarten erstellen

- Monatliche Übersicht der Verkauften Zehnerkarten und Verträge führen
- Kassenbuchführung (monatliche Abrechnung, Kassenauszahlung mit dem Finanzreferat)
- Inventarabgleich
- Absprache der Bürozeiten (StuPa, Studium-Barriere)
- Updates an die Sprecher*innen
- Austausch als Büroteam (welche Aufgaben stehen an)
- Anfertigung eines jährlichen Rechenschaftsberichts